

**COF
EES**

**COLLECTIF DES FESTIVALS
ÉCO-RESPONSABLES
ET SOLIDAIRES**



Atelier Régional
« Sensibilisation des parties prenantes
à la RSE »
Jeudi 6 avril 2023



Cet atelier est enregistré



Merci de vous renommer en indiquant le nom de votre structure



Coupez votre micro pour éviter les bruits parasites



Posez vos questions dans le chat, nous vous donnerons la parole

OBJECTIFS

- ✓ Informer/ rappeler les réglementations et enjeux
- ✓ Favoriser la collaboration entre les différents acteurs des territoires
- ✓ Échanger sur les pistes d'actions et sur les ressources nécessaires.
- ✓ Permettre aux organisateurs de répondre aux objectifs inclus dans les chartes dont ils dépendent

PROGRAMME

1/ Les enjeux et réglementations

- Les enjeux pour les manifestations
- Les enjeux réglementaires

2/ Les outils

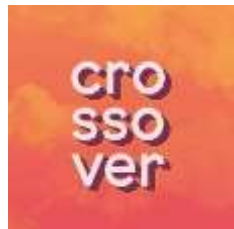
- Méthodes prônées par les normes ISO
- Fresque du climat
- Ressources

3/ Retours d'expériences

- Sensibilisation des équipes : Festival d'Aix-en-Provence
- Sensibilisation des artistes/créateurs : Festival Off d'Avignon
- Sensibilisation des publics : Marseille Jazz des Cinq Continents
- Sensibilisation des Fournisseurs/Exposants : Festival de la Camargue
- Sensibilisation des Riverains : Rencontres de la Photo d'Arles

- Echanges avec les participants sur leurs outils et actions

34 MEMBRES / 40 FESTIVALS



TERRITORIALITÉ

Ancrer les actions dans des spécificités locales,

Relier les festivals régionaux,

Participer aux politiques environnementales des collectivités

MUTUALISATION

Rassembler les moyens et les ressources,

Réduire les coûts liés aux démarches éco-responsables et solidaires.

TRANSMISSION

Partager les expériences,

Encourager les initiatives,

Accompagner les actions des Opérateurs culturels

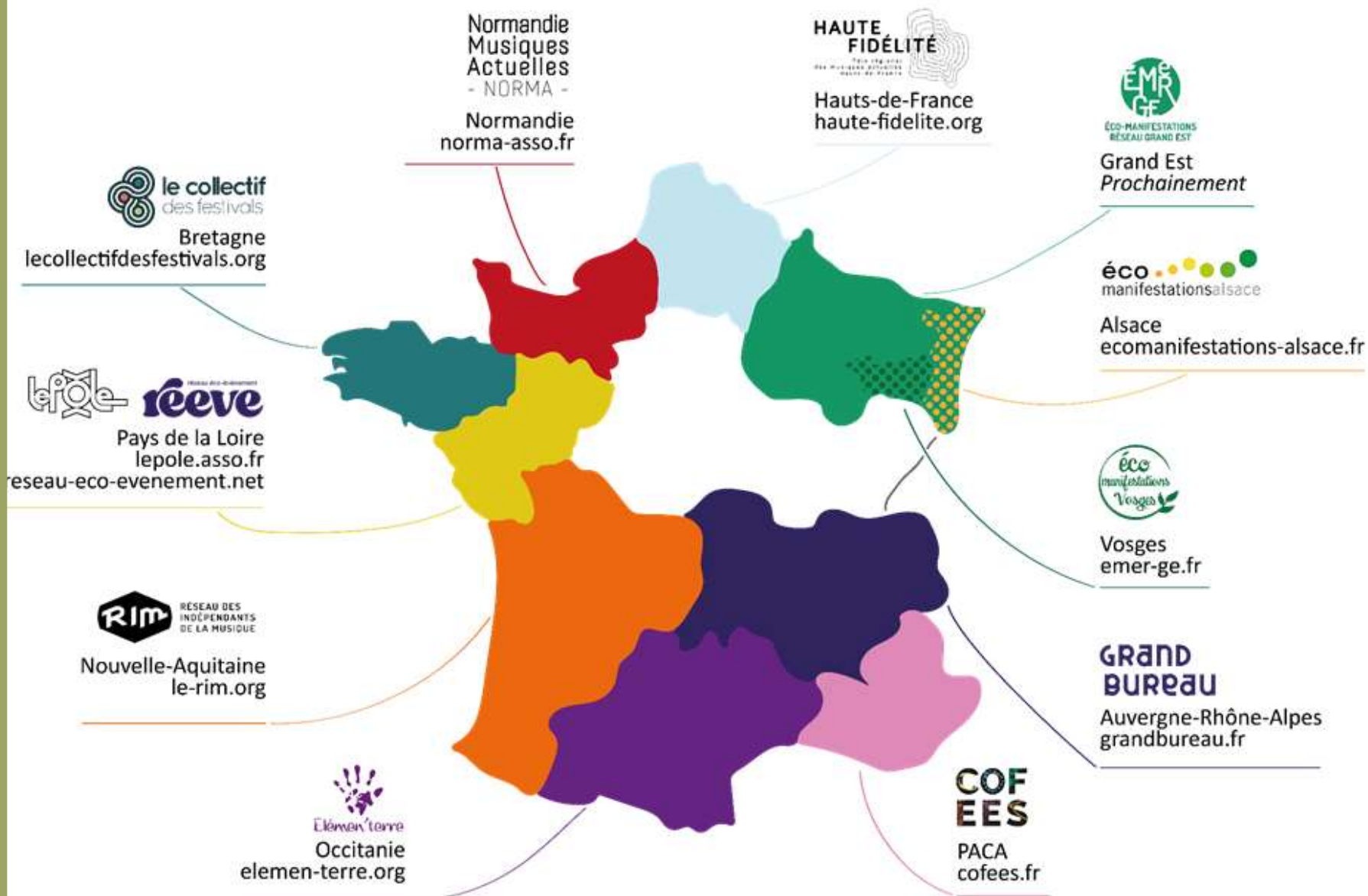
TRANSVERSALITÉ

Collaborer avec les acteurs de terrain,

Résoudre les problématiques communes à différentes disciplines,

Construire des outils partagés.

LES DISPOSITIFS D'ACCOMPAGNEMENT R2D2



CONTEXTE

Résultat question dans formulaire d'inscription

Niveau de maîtrise de la sensibilisation des parties prenantes à la RSE

■ Bonne maîtrise ■ Quelques actions mises en place ■ En réflexion ■ Aucune action ■ Non concerné





Objectif n°10

Sensibilisation en matière d'éco-responsabilité. Compte-tenu de l'exemplarité souhaitée dans le plan d'actions et de la nécessité de diffuser ces démarches à l'ensemble de la société, les festivals pourront développer une communication valorisant l'ensemble de leurs pratiques, dans une vision RSE, à l'ensemble des parties prenantes : festivaliers, partenaires, mécènes, fournisseurs et habitants des territoires concernés. Il s'agit de penser la chaîne de valeur et d'impliquer les acteurs à tous les niveaux.

[Charte Ministère Culture](#)



ENGAGEMENT 7 : Sponsoring

- 80 % des sponsors sont impliqués dans l'atteinte des objectifs de la Charte

ENGAGEMENT 14 : Mobilisation interne à la démarche d'écoresponsabilité de l'événement

- 1 action (au moins) de mobilisation autour des enjeux de l'écoresponsabilité événementielle réalisée auprès de chaque partie prenante interne

ENGAGEMENT 15 : Éducation au développement durable

- 1 programme d'éducation au développement durable

[Charte Ministère Sport](#)

Selon les normes ISO 20121 et 26000, les relations avec les parties prenantes ou intéressées comprennent les phases suivantes :

- IDENTIFIER / HIERARCHISER
- SENSIBILISER
- IMPLIQUER / DIALOGUER
- RENDRE COMPTE / COMMUNIQUER

Les parties prenantes :

« toutes personnes morales et physiques pouvant **impacter et/ou être impactées** par l'activité de l'organisation, soit notamment :
les collaborateurs et leurs proches, les partenaires, les fournisseurs, les sous-traitants, les sponsors et financeurs, les consommateurs, les citoyens... »

Questions à se poser pour identifier ses parties prenantes

- Envers qui l'organisation a-t-elle des obligations légales ?
- Qui pourrait être touché/intéressé (positivement ou négativement) par ses décisions / activités ?
- Qui s'est trouvé impliqué, dans le passé, quand il a fallu aborder des questions semblables ?
- Qui peut aider l'organisation à traiter des impacts spécifiques ?
- Qui peut influencer sur la capacité de l'organisation à s'acquitter de ses responsabilités ?
- Qui serait désavantagé s'il était exclu du dialogue ?
- Qui, dans la chaîne de valeur, est touché ?

L'ÉCOSYSTÈME DU Spectacle vivant

Ce document présente de manière non exhaustive les structures et intervenants qui composent la richesse de l'écosystème du spectacle vivant (musique, théâtre, danse, opéra, arts de la rue, cirque...) et les liens principaux qui les unissent.

ÉTAT (MINISTÈRES, ORAC, PRÉFECTURES...)
 COLLECTIVITÉS TERRITORIALES (VILLES, EPCI, DÉPARTEMENTS, RÉGIONS)
 EUROPE ORGANISMES NATIONAUX
 IONDA, INSTITUT FRANÇAIS,
 CENTRE NATIONAL DE LA MUSIQUE...
 CENTRES DE RESSOURCES
 ORGANISMES LOCAUX (AGENCES
 RÉGIONALES, DÉPARTEMENTALES...)

Institutions et organismes

SOCIÉTÉS CIVILES-SOCIÉTÉS DE PERCEPTION
 ET DE RÉPARTITION DES DROITS (SPRD)
 ORGANISMES SOCIAUX MÉDECINE DU TRAVAIL
 CAISSES DES ALLOCATIONS FAMILIALES
 ORGANISMES DE PRÉVOYANCE SYNDICATS
 ASSOCIATIONS PROFESSIONNELLES
 RÉSEAUX PROFESSIONNELS
 UNIVERSITÉS (UNITÉS DE RECHERCHE)
 COMMISSIONS DE SÉCURITÉ

ORGANISMES DE FORMATION CONTINUE

Formation

ORGANISMES DE FORMATIONS INITIALES
 (ÉCOLES SUPÉRIEURES, UNIVERSITÉS)

MÉDIAS ÉDITEURS CULTURELS PHOTOGRAPHES
 INFLUENCEURS DIGITAUX RÉGIES PUBLICITAIRES
 ATTACHÉS DE PRESSE-BUREAUX DE PRESSE

Information-communication

IMPRIMERIES GRAPHISTES AGENCES DE COMMUNICATION
 AGENCES DIGITALES FABRICANTS SIGNALÉTIQUE
 PRODUCTION AUDIOVISUELLE CAPTATION DE SPECTACLES
 FABRICANTS MERCHANDISING ET PRODUITS DÉRIVÉS
 SOCIÉTÉS D'AFFICHAGE SALONS PROFESSIONNELS

Publics

ARTISTES COMPAGNIES
 COLLECTIFS ARTISTIQUES
 AUTEURS COMPOSITEURS

Création

ENSEMBLES VOCAUX ET
 INSTRUMENTAUX GROUPE
 MUSIQUES AMPLIFIÉES CIRQUES
 CRÉATEURS (SCÉNOGRAPHIE,
 SON, LUMIÈRE, DÉCORS...)

THÉÂTRES ET SALLES

Diffusion

FESTIVALS
 SAISONS CULTURELLES

PRODUCTEURS TOURNEURS
 BUREAUX DE PRODUCTION

Production

AGENTS ARTISTIQUES
 MAISONS D'OPÉRA
 ORCHESTRÉS PERMANENTS

LOGICIELS DE BILLETTERIE RÉSEAUX

Billetterie

IMPRIMEURS PÉRIPHÉRIQUES
 GESTION D'ACCÈS FABRICANTS DE BADGES

AVOCATS GESTION DE LA PAÏE
 EXPERT-COMPTABLES ET COMMISSAIRES
 AUX COMPTES GESTION ADMINISTRATIVE
 DATA MARKETING CONSULTANTS

Services

BUREAUX D'ÉTUDES ARCHITECTES
 ADDUCTIENS SCÉNOGRAPHES DE LIEUX
 SONDAGES-ÉTUDES DE PUBLICS
 ASSUREURS ORGANISMES CERTIFICATEURS
 BUREAUX DE CONTRÔLE ET DE SÉCURITÉ

SONORISATION ÉCLAIRAGE
 MATÉRIEL DE SCÈNE LOCATION CHÂPITEAUX,
 TENTES ET STRUCTURES (GTS) PYROTECHNIE
 LOCATION INSTRUMENTS DE MUSIQUE
 RÉGIES TECHNIQUES SERVICES D'ACCESSIBILITÉ
 GESTION DES DÉCHETS, RECYCLAGE ET REEMPLOI
 SERVICES D'ORDRE SERVICES DE SECOURS
 ET DE MISE EN SÉCURITÉ DES GRANDS
 RASSEMBLEMENTS FABRICANTS DE SIÈGES

Fournisseurs et prestataires

CONCEPTION ET FABRICATION DE COSTUMES
 CONCEPTION ET FABRICATION DE DÉCORS
 ÉQUIPEMENTS SCÉNIQUES CATERING
 SANITAIRES / ASSAINISSEMENT BRASSEURS
 LOGICIELS SPÉCIALISÉS BANQUES
 LOUEURS DE VÉHICULES ET DE BUS DE TOURNÉES
 LOUEURS DE VÉHICULES UTILITAIRES TRANSPORTS
 DE PERSONNES TRANSPORTS DE DÉCORS
 COQUELÈTS / VAISSELLE FOURNISSEURS D'ÉNERGIE

BÉNÉVOLES AMATEURS ENSEIGNANTS
 ET ÉTABLISSEMENTS SCOLAIRES ASSOCIATIONS
 DU CHAMP SOCIAL, SOCIO-CULTUREL
 ET DE L'ÉDUCATION POPULAIRE

Et aussi...

FONDACTIONS ENTREPRISES ET PARTICULIERS MÉCÈNES
 COMITÉS D'ENTREPRISE ASSOCIATIONS ÉTUDIANTES
 CAFÉS-HÔTELS-RESTAURANTS COMMERCE LOCAUX

La Scene
 LA SCÈNE EST UN PRODUIT CULTUREL

PrintOclock
 TARIFS & DÉLAIS DE CHOC

CONCEPTION / RÉDACTION DU MAGAZINE LA SCÈNE REALISATION / CHALE LE QUÉBÉ & LA SCÈNE SEPTEMBRE 2016

LES DIFFERENTES MODALITES DE DIALOGUE



L'**information/ la communication** consiste à **transmettre** des messages ou données qui ont un intérêt et/ou impact sur/pour les PP

- *Caractéristiques* : Unidirectionnelle, partage d'une information factuelle

Campagne de communication, portes ouvertes, rapport annuels, newsletter, brochure, reportages, publications presse ...



La **consultation** correspond à une situation où l'organisation souhaite **recueillir un avis** de ses PP.

- *Caractéristiques* : Bidirectionnelle, l'organisation est en attente de l'information

Réunions publiques, sessions d'écoutes des besoins et préoccupations, sondages, enquêtes, focus groupe, réseaux sociaux, conférences, formations ...



La **concertation** correspond à une situation où l'organisation et les PP **agissent de concert** pour établir une vision, des objectifs. Cela se traduit par la compréhension mutuelle des points de vue.

- *Caractéristiques* : Bidirectionnelle, mutualisation des savoirs

Panel pluri-acteurs, groupes de travail annuel sur une thématique, forums libres ou ouverts (intranet, rencontres en facilitation, partenariats stratégiques, initiatives communes entre l'organisation et la PP ...

→ S'interroger sur les moyens de communication dont on dispose ou qu'il faudrait créer pour maîtriser ces différentes modalités de dialogue



**LA FRESQUE
DU CLIMAT**
Vous avez toutes les cartes en main

Jouer et comprendre
les causes et les conséquences
des changements climatiques !



L'ATELIER

 1 jeu de cartes	 1 animateur
 3 heures d'atelier	 4 à 7 joueurs

3 heures pour comprendre les changements climatiques

La Fresque du Climat encourage la diffusion rapide et à grande échelle d'une compréhension partagée des enjeux climatiques.

Créée en 2015 par Cédric Ringenbach sur le modèle de la "pédagogie inversée"

Atelier ludique et scientifique basé sur l'intelligence collective

Données sourcées sur les **rapports du GIEC**

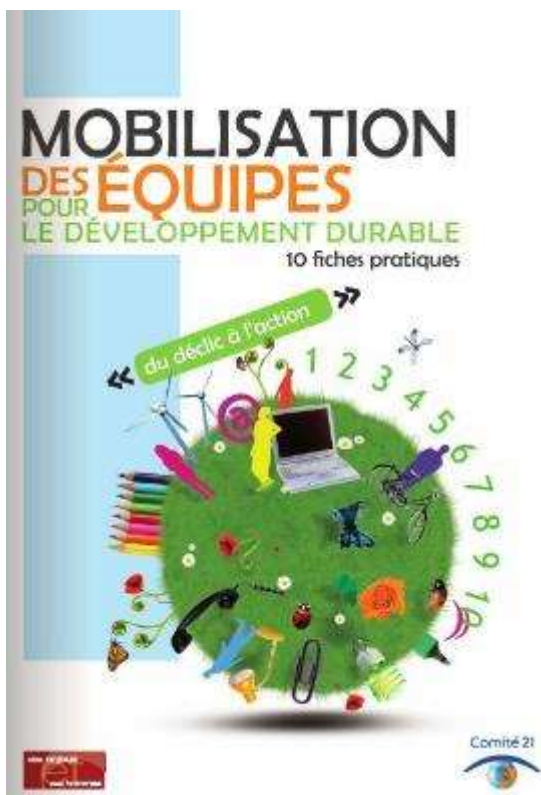
1 jeu de **42 cartes** à placer selon une logique de cause à effet

3 phases : réflexion > créativité > débrief

Jusqu'à 14/18 participants par atelier

Phase **débrief / perspectives** (1h30) : ordres de grandeur, accord de Paris, pistes d'actions individuelles ou collectives...

LES OUTILS A DISPOSITION



COMMUNIQUER ET VALORISER SON ENGAGEMENT
DANS LE DÉVELOPPEMENT DURABLE ET SOLIDAIRE





**Questions
des participants**

TRAVAIL COLLABORATIF SUR LES SOLUTIONS EXPÉRIMENTÉES

Inscription sur un document en ligne par les participants à l'atelier des actions, outils ou moyens utilisés dans le cadre de la sensibilisation des leurs parties prenantes

- Salariés/bénévoles
- Artistes/créateurs/intervenants
- Public
- Partenaires
- Mécènes/financeurs/tutelles
- Fournisseurs
- Habitants
- Autres actions

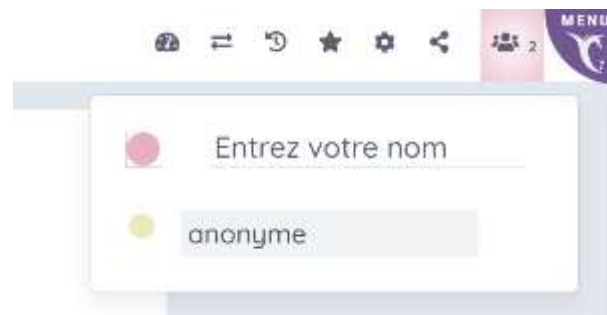
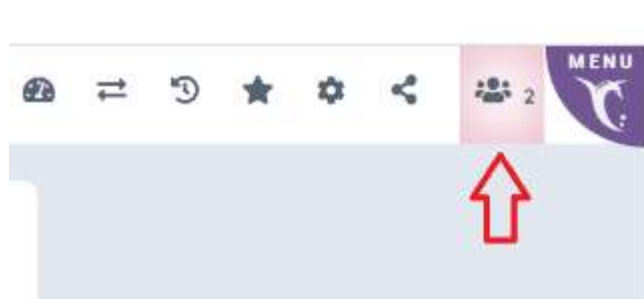
20mn

TRAVAIL COLLABORATIF SUR LES SOLUTIONS EXPÉRIMENTÉES

Mode d'emploi du document partagé

[Document partagé en ligne](#)

- Inscrivez le nom de votre structure ou manifestation en cliquant sur le picto personnages en haut à droite de cette page



- Indiquer en une phrase sous chaque thématique uniquement les actions mises en place et outils ou moyens utilisés
- Prenez soin de ne pas effacer les autres commentaires

SOLUTIONS EXPÉRIMENTÉES

Sensibilisation des équipes au Festival d'Aix

- > 1 newsletter mensuelle interne
- > 1 charte RSO de référence et un guide pratique en amont de l'évènement
- > Les midis de la RSO, des pauses inspirantes
- > Comité de pilotage et comités techniques thématiques
- > Groupe de travail sur le bilan carbone du Festival (via Seeds)
- > Journée de sensibilisation par les Augures
- > Fresque du Climat : 60 participants
- > Journée du personnel avec ateliers thématiques



**ENSEMBLE
CONTRE
LES VIOLENCES
SEXISTES ET
SEXUELLES !**

QUE FAIRE SI VOUS ÊTES VICTIME OU TÉMOIN ?

- Déposer une plainte auprès des autorités de la ville de Marseille
- Contacter le 3119 (numéro d'urgence en français)
- Contacter le 3109 (numéro d'urgence en anglais)

Plus d'infos : www.festivald Aix-en-Provence.com



Chère GÉNÉRALISTE

De : Chère GÉNÉRALISTE
Envoyé : mercredi 25 mai 2022 14:33
À : Participants de l'échec de l'écologie, Participants de l'écologie de l'écologie
Objet : Le Nouvel RSO et le Guide pratique à l'usage des équipes

GUIDE PRATIQUE RSO À L'USAGE DES ÉQUIPES DU FESTIVAL D'AIX
 Objectif et modalités pour un Festival plus responsable

Si vous souhaitez participer activement à la démarche RSO du Festival, voici plusieurs propositions à adopter dans le cadre de vos missions :

POUR CONTRIBUER À AU MEUX À VOTRE FESBIVALE

ENVIRONNEMENT
 - Privilégier le diélectrique, l'éco-citoyenneté et le respect de l'équipe
 - Privilégier les espaces de proximité à distance, social ou déconnecté
 - Éviter les déplacements en voiture et privilégier les transports en commun
 - Éviter les déplacements en avion et privilégier les transports en commun
 - Éviter les déplacements en avion et privilégier les transports en commun
 - Éviter les déplacements en avion et privilégier les transports en commun

POUR RÉDUIRE VOTRE IMPACT ENVIRONNEMENTAL

DÉPLACEMENTS / TRANSPORTS
 - Éviter les déplacements en avion et privilégier les transports en commun
 - Éviter les déplacements en avion et privilégier les transports en commun
 - Éviter les déplacements en avion et privilégier les transports en commun

LE MOILLEUR DÉCHÈT EST CELUI QUE L'ON NE PRODUIT PAS
 - Éviter les déchets et privilégier les produits et services à usage unique
 - Éviter les déchets et privilégier les produits et services à usage unique
 - Éviter les déchets et privilégier les produits et services à usage unique

TRONC À SAVOIR
 - Éviter les déchets et privilégier les produits et services à usage unique
 - Éviter les déchets et privilégier les produits et services à usage unique
 - Éviter les déchets et privilégier les produits et services à usage unique

COMMENT ÉVALUER LA CLIMATISATION ?
 - Éviter les déchets et privilégier les produits et services à usage unique
 - Éviter les déchets et privilégier les produits et services à usage unique
 - Éviter les déchets et privilégier les produits et services à usage unique

SOLUTIONS EXPÉRIMENTÉES

Déploiement de la Fresque du Climat au Festival d'Aix

4 sessions sur 3 sites / 59 participants
de janvier à fin mars

>> plus de 80 idées d'actions recueillies pour nourrir le plan d'action en cours de construction





Les règles en matière d'affichage et de tractage

Avignon Festival & Compagnies est inscrite dans une démarche RSE qui préconise la réduction et la substitution progressive des impressions, et notamment de l'affichage.

A noter | La pose des affiches et le respect de l'espace public sont **soumis à un arrêté municipal** qui définit les conditions d'affichage (date et heure de début, emplacements interdits, etc). Nous travaillons actuellement aux côtés des services de la Mairie d'Avignon sur l'arrêté pour la prochaine édition du festival. Dès sa parution, il sera disponible ([sur cette page](#)) et sur votre **espace théâtre ou compagnie**. Nous vous invitons fortement à prendre connaissance de ce document et vous rappelons que toute structure dont l'affichage ne respecterait pas les conditions prévues dans l'arrêté, est passible d'une amende.

Par ailleurs, depuis 2021, cet arrêté contient des restrictions **limitant les quantités d'impressions autorisées** par spectacle. A titre indicatif, la quantité d'affiches était limitée à 150 et celle des tracts à 5000 en 2021.



webinaire | les stratégies et outils de communication (1/2) : le plan de communication

Date Jeudi 6 avril 2023

Horaires 10h - 12h

Lieu Visioconférence

Ouvert à tous·tes

Au programme :

- Comment construire la stratégie de communication de son spectacle ?
- Quels outils de communication privilégier ?
- Comment optimiser sa visibilité en amont et pendant le festival Off Avignon ?

Animé par l'équipe d'Avignon Festival & Compagnies.

SOLUTIONS EXPÉRIMENTÉES



DÉBAT OUVERT

FORUM OUVERT

« VERS UN FESTIVAL OFF D'AVIGNON ÉCO-RESPONSABLE »

Jeudi 14 novembre 2019
9h à 12h30
Novotel Avignon centre

Proposé par Avignon Festival & Compagnies



Construisons ensemble un festival OFF d'Avignon éco-responsable

2020
2024



Stratégie RSE du Festival OFF



ABÉCÉDAIRE DE NOS ENGAGEMENTS

Un festival international de jazz en ville dans un écriin, entre minéral et végétal, sur la rive de la Méditerranée

Notre regard sur le paysage Festival

Le Jazz des cinq continents participe à l'indispensable transformation des festivals partout dans le monde pour allier culture et développement durable. Conscients des enjeux environnementaux et sociétaux, nous avons pris des engagements. Chaque année, ils se complètent, certains sont datés, de nouveaux s'imposent et puis les majeurs s'affirment en lien avec les avancées de la réflexion. Notre capacité à se glisser dans les bonnes pratiques est un objectif d'une stratégie globale portée par l'équipe entière: intemporel, inclusif, écoresponsable et disruptif, c'est ensemble que nous construisons le présent du jazz des cinq continents avec des partenaires dont nous souhaitons qu'ils s'inscrivent dans cette démarche.

Cette approche est nécessaire car la réalisation d'un festival incite à mettre en place des actions et à trouver les moyens d'assurer la durabilité des sites sur lesquels nous nous implantons. Manifestement l'installation de nos manifestations bouleverse l'environnement. Prendre en compte cet impact est le minimum que nous puissions faire. Mais nous avons choisi de faire mieux encore.

NOS ENGAGEMENTS

Le jazz des cinq continents intègre les enjeux de l'éco-responsabilité à moyen et à long terme, dans sa vision et sa stratégie de développement. Avant tout, nous nous engageons à nous conformer aux règles légales en vigueur de notre pays.

Outre la raison d'être artistique et l'ambition de mettre en valeur son territoire, le festival Marseille Jazz des cinq continents est engagé depuis plusieurs années dans une démarche RSE et RSD. Nous suivons un plan de développement raisonné établi en 2022 avec un Cabinet conseil expert RSO. Actions sociales et solidaires, valorisation, tri et réduction des déchets, choix de prestataires privilégiant les circuits courts, respect de l'environnement et des espaces occupés, engagements écologiques structurels, sensibilisation des équipes et des publics aux questions environnementales et

sociales, lutte contre toutes formes de violences, engagement dans l'économie circulaire: Approvisionnement durable (achats responsables), Éco-conception, Écologie territoriale, Économie de la fonctionnalité, Consommation responsable, Allongement de la durée d'usage, Recyclage, Fin de vie produit.

Faire de notre vision un moteur de changement positif sur l'ensemble de notre « secteur » (publics, partenaires, prestataires...)

NOS VALEURS

Un festival à échelle humaine, un humain dans son environnement: excellence artistique, créativité, intégrité sur les plans de l'ouverture, du respect, de l'inclusion, de la diversité, de la sérénité.

ARTISTIQUE

- **Depuis 2000**: Le festival est une plateforme de l'expression de la diversité de la scène jazz mondiale. Des artistes internationaux, locaux, régionaux sont présents chaque année.
- **Depuis 2017**: Accompagnement des artistes locaux dans leur projet de développement à l'international.
- **Depuis 2018**: Équilibre de la balance des genres dans la programmation artistique.
- **Depuis 2020**: Plusieurs scènes sont entièrement dédiées aux artistes locaux.

ALIMENTATION

- **Depuis 2000**: Machines à café à filtres ou à grains pour l'ensemble des équipes, vaisselle réutilisable pour les espaces de catering.
- **Depuis 2018**: Approvisionnement local, issu de circuits courts pour le catering du festival et les espaces de restauration.
- **Depuis 2021**: Choix des menus à l'avance pour éviter le gaspillage alimentaire.
- Installation d'un cahier des charges engagement « Développement Durable » signé par les prestataires catering, bar – Restauration du festival.
- Fontaines à eaux sur le festival.
- Plus de vente de boissons en canette ou en bouteilles en plastique.
- Dans les espaces fumeurs, pas de canette, pas de plastique.
- **Depuis 2022**: catering écorespectueux – réduc-

tion des premières animales en favorisant les achats en vrac.

- Lutte contre le gaspillage alimentaire avec redistribution à des associations (On se gèle dehors)

ACCUEILLIR

- **Depuis 2008**: Accueillir le public, les artistes, les techniciens et équipes dans de bonnes conditions c'est être à l'écoute, prévoir les dispositifs, les infrastructures, les espaces de restauration, la sécurité de tous, et aussi des temps de relaxation et des massages par des professionnels après de longues heures de travail.

BILLETTERIE

- **Depuis 2008**: mise en place d'une billetterie dématérialisée: 92,7% de nos festivaliers achètent leurs billets en ligne.
- **Depuis 2021**: Suppression des guichets physiques sur les sites du festival – diminution de la consommation de papier, d'encre, d'électricité – réduction des déchets.

COMMUNICATION

- **Depuis 2000**: Création et impression des outils de communication par des prestataires locaux.
- **Depuis 2011**: Réduction du grammage des supports papiers.
- **Depuis 2015**: Réduction de la part imprimée des documents de communication au profit d'une communication digitale et d'une distribution raisonnée des supports papiers.
- **Depuis 2019**: Création d'une carte interactive digitale avec l'aide du CNM, de la DRAC Paca et de la Région Sud.
- **Depuis 2021**: Suppression des programmes papier.
- Signalétique réutilisable sur bois.
- Recyclage des bûches des années précédentes par L'Atelier Cribili.
- **Depuis 2022**: Améliorer la communication externe et l'intérioriser auprès du public, des artistes et des équipes sur les actions écoresponsables mises en place.
- Utiliser du papier recyclé et des encres végétales.
- Cessation de création de roll up sauf si ce sont des bûches génériques et réutilisables.
- Pas de distribution de clé USB et cessation de la création de sacs en coton, de cahiers, de goodies du festival.
- Signalétiques et supports de communication sur du bois.

CRÉATION

- Un festival est un espace de création pour les artistes, proposition de rencontres uniques, concerts

inédits, les lieux et les éléments naturels sont aussi, sources d'inspiration et d'improvisation. Marseille jazz accompagne aussi les artistes en formation dans la création de leurs projets.

CHARTER

- **En 2021**: Rédaction d'un cahier des charges écoresponsables pour nos prestataires bars et restauration.
- **Depuis 2022**: Rédaction d'une charte pour sensibiliser les équipes, artistes, prestataires et partenaires à nos engagements.
- Rédaction et mise à disposition du guide de l'éco-festivalière.

DÉCHETS

- **Depuis 2000**: Utilisation de vaisselle réutilisable, recyclable ou compostable.
- **Depuis 2009**: Tri des déchets en partenariat avec l'association Aremacs.
- Les mégots sont confiés à Recycleo et les masques depuis la pandémie de la Covid-19 à Lemon 01.
- **Depuis 2013**: Utilisation de gobelets consignés sur le site du Palais Longchamp et sur les sites où nos partenaires ont la même démarche.
- **En 2017**: Adhésion à Yoyo plateforme de relation entre trieurs et lieux de ramassage et de tri des déchets.
- **Depuis 2019**: Collecte des mégots et mise à disposition de cendriers consignés.
- **Depuis 2021**: Interdiction de vente de bouteilles en plastique sur le festival.
- Remplacement des bouteilles en plastique des équipes techniques et artistiques par des gourdes.
- Installation de fontaines à eaux au Palais Longchamp et autoconsommation des gourdes sur l'ensemble des sites.
- Réalisation par Zero Waste Marseille d'un diagnostic des déchets sur les sites du festival et au bureau.
- Collecte et recyclage des biodéchets avec les Alchimistes.
- **Depuis 2022**: récupération de certains déchets pour utilisation pour les projets à l'année (ex: **bonnes d'eau...**)
- **Encore**: inciter et mieux informer le public sur le recyclage sur les sites du festival.

ÉDUCATION ARTISTIQUE ET CULTURELLE

- **Depuis 2022**: Médiations dans les écoles élémentaires de la Ville de Marseille avec le projet Sachem – conte musical écologique de Fred Pichot – jazzman du spectacle et atelier permettant aux enfants d'aborder le jazz et l'écologie.
- **Encore**: Sachem cannone, et deux autres pro-

GUIDE DE L'ÉCO-FESTIVALIER·E

INFOS



RESPECT DU SITE

A priori, il n'y a pas de planète B.

Notre environnement, qu'il soit urbain ou naturel, doit être préservé. Un mégot jeté par terre c'est jusqu'à 500 litres d'eau polluée. Prenons soin de ce lieu comme de chez nous, car chez nous c'est partout.

MOBILITE

Ensemble, faisons un geste pour la planète et **réduisons notre empreinte carbone**.

Pensons au covoiturage, au train, au bus. Et si notre forme nous le permet, faisons du vélo, marchons, prenons le temps de voir les choses différemment.



DECHETS

Moins, c'est mieux !

Trier ses déchets c'est bien, mais éviter d'en produire c'est encore mieux. Evitons tous les contenants à usage unique. N'achetons plus de bouteilles en plastique, des points d'eau sont à disposition.



ALIMENTATION

Point trop n'en faut !

Évitons le gaspillage alimentaire en ne commandant que la quantité nécessaire de nourriture. Réduisons notre consommation de viande car elle a un impact majeur sur le réchauffement climatique.

RESPECT DES AUTRES

Il faut de tout pour faire un monde.

Nos différences sont notre richesse. Partageons dans le respect de l'autre. Sexisme, racisme, misogynie, grossophobie, transphobie, n'ont pas leur place ici.



SOLUTIONS EXPÉRIMENTÉES



SOLUTIONS EXPÉRIMENTÉES



Partenaires

La charte partenaire concerne : tous les partenaires qui proposent une action dans le cadre du Festival.

En signant cette charte, vous vous engagez à respecter les actions obligatoires déjà cochées. Les autres cases sont facultatives, merci de nous indiquer si vous les respectez actuellement.

Obligatoire

Recommandée, Facultative : à cocher si mis en place

- Objectif zéro déchet plastique à usage unique
- Utilisation d'eco-cup ou de vaisselle réutilisable
- Tri des déchets
- Si dégustations : proposer uniquement des produits locaux de Camargue
- Compostage de la vaisselle

Je soussigné(e)

société/association.....

m'engage à respecter les actions cochées ci-dessus dans le cadre du festival de la Camargue et du delta du Rhône.

Fait à

Le :

Signature :

Exposants

- Tri des déchets du stand selon les consignes du festival
- Recyclage des mégots
- Dépôt du tour de cou et du badge en partant à l'accueil du festival
- Compostage de la vaisselle
- Goodies « responsables » (réelle utilité, matière responsable...)
- Limitation des imprimés publicitaires réalisés à partir de matières non recyclées ou non recyclables

Food Trucks

- Vaisselle compostable obligatoire,
- Suppression du plastique à usage unique
- Tri des déchets selon les consignes du festival
- Utilisation de produits de saison
- Utilisation produits issus de l'agriculture biologique
- Travail avec des producteurs locaux, en circuit court
- Redistribution de la nourriture non consommée à des associations ou application dédiées

**ARLES
2023
LES RENCONTRES
DE LA PHOTOGRAPHIE
3 JUILLET
→ 24 SEPTEMBRE**

DIRECTEUR DE LA FUTURE
MUSEUMS INTERNATIONAL (MI) LA BIENNALE INTERNATIONALE D'ART
CONTEMPORAIN (BIENNALE) ET LE MUSEUM OF CONTEMPORARY ART (MCA)
ARLES

SPONSORS
LUNA
BMW
SNCF
ARTE
LCL
Kozabi
L'Oréal

La Provence

Pays : France
 Périodicité : Quotidien
 OJD : 124580



Date : 27 JUN 15
 Journaliste : Christophe Vial



Page 1/1

Arles

À la reconquête des Papeteries

Un apéritif offert par les Rencontres a réuni plusieurs centaines de personnes, hier, au cœur de la friche industrielle

Q'est-ce que je vous vers ? Hier soir, sur le site des anciennes Papeteries Étienne, le comptoir du bar temporaire n'a pas désempli. Car les Arlésiens sont venus nombreux, à l'appel des Rencontres photo, de la mairie et du CIQ de Trinquetaille, pour un apéritif et pique-nique géant au cœur de l'ancienne friche industrielle. Une friche qui accueillera la Nuit de l'Année, le 9 juillet prochain, organisée en même temps que la Nuit de la floquette, de l'autre côté du pont. Pour cette grande fête des Rencontres, ce sera autre chose, avec des images partout. "Il y avait une dizaine d'écrans, comme Sam Stourdzé. Mais je pensais qu'on avait abusé à un petit moment privilégié avec les habitants."

Un moment pour se réapproprier le site, fermé en 2009 par International Paper, le redécouvrir. Avec un brin de nostalgie parfois, comme René Trou-

chaud, président de l'association des Anciens combattants d'Arles. "Il y avait au moins 800 personnes qui travaillaient ici quand j'étais jeune, tous mes copains étaient là." Françoise Ponslleserre, présidente du CIQ de Trinquetaille, avait, elle, le sourire. "L'idée est bonne, ça permet d'avoir une image moins négative de ces friches. Il faut essayer de revitaliser le site", indiquait-elle.

Sam Stourdzé, qui logne ce côté-ci du Rhône pour les expositions futures des Rencontres, est bien de cet avis. En tout cas, son coup d'essai, organisé en 15 jours à peine, a parfaitement réussi. Hier, puisque les Arlésiens ont répondu présent. "Le premier de mes publics, c'est le public arlésien, a-t-il souligné. Un festival hors-sol, ça n'existe pas. Les Rencontres d'Arles, c'est Arles. Il faut concilier notre standing international, car Arles est le Cauxes de la photographie, et notre ancrage local."

Les familles Roms sont venues



Le sarmale, spécialité roumaine, était au menu de l'apéritif d'hier. Sam Stourdzé y tenait, il avait invité la vingtaine de familles roms occupant des maisons abandonnées du quai de la Gabelle, "ses voisins", sous le coup d'une procédure d'expulsion. "Dans un esprit de partage", a-t-il dit. "Eux qui ont l'habitude d'être ostracisés, là ils ne ranant pas les murs, ils se sentent citoyens", souriait Zsè, du collectif Solidarité Roms Arles.

Christophe VIAL



Les Arlésiens ont pu redécouvrir le site des Papeteries Étienne, avec cet apéritif organisé par les Rencontres, la Ville et le CIQ de Trinquetaille.

PHOTOGRAPHIE: CHRISTOPHE VIAL / CONTRASTO

SOLUTIONS EXPÉRIMENTÉES

ARLES

LES RENCONTRES
DE LA PHOTOGRAPHIE



**Questions
des participants**



LES SOLUTIONS EXPÉRIMENTÉES PAR LES PARTICIPANTS

Retour sur le document partagé

- Salariés/bénévoles
- Artistes/créateurs/intervenants
- Public
- Partenaires
- Mécènes/financeurs/tutelles
- Fournisseurs
- Habitants
- Autres actions

PROCHAINES ÉTAPES

- > Envoi par mail du lien vers la présentation, enregistrement et liens partagés de cet atelier
- > Création d'une boîte à outils ou d'une fiche pratique

Prochains RDV du COFEES

- > Calendrier publié sur le site cofees.fr en juillet 2023
- > Pour ne rien rater, s'inscrire à la Newsletter



Merci pour votre attention
et votre participation

www.cofees.fr
contact@cofees.fr